

국 어 (자연)

한국외국어대학교

지원학과 () 출신고교 () 수험번호 () 성명 ()

※ 점수가 표시된 문항은 그 점수 배점이며, 나머지 문항은 2.5점임.

1. 다음의 () 안에 들어갈 적절한 어휘는? [2점]

어떤 사물이나 현상이 시작되어 나온 맨 처음을 가리켜 () (이)라 한다. 이 말은 《장자》의 〈재유편(在宥篇)〉에 나오는 말로, 전쟁을 시작할 때 우는살을 먼저 쏘았다는 데에서 유래한다.

- ① 과시(誇示) ② 묵시(默示) ③ 제시(提示)
④ 중시(重視) ⑤ 효시(嚆矢)

2. 다음 밑줄 친 표현 중 성격이 다른 것은?

- ① 영수는 물을 바쳐 나라를 구하고 싶었다.
② 먹고 자기만 해서 몸이 날 수밖에 없었다.
③ 가위에 눌려 도저히 몸이 움직이지 않았다.
④ 파로하지 않도록 몸을 아껴 가며 일을 해라.
⑤ 그는 나이를 잊은 채 농사일에 몸을 던졌다.

3. 다음 중 밑줄 친 서술어의 자릿수가 다른 하나는?

- ① 나는 개가 무섭다.
② 코끼리는 코가 길다.
③ 그 아이는 발이 크다.
④ 만수는 아들이 아프다.
⑤ 이 바지는 지퍼가 망가졌다.

4. 밑줄 친 단어의 맞춤법이 잘못된 것은?

- ① 우리는 첨단산업을 개발하고 육성해야 한다.
② 기술자가 없어서 고가의 장비를 씩히고 있다.
③ 생선 장수들이 좌판을 벌이고 손님을 맞아들였다.
④ 그는 사업 실패 이후 빚쟁이에게 계속 줄려 왔다.
⑤ 메모지를 벽에 덕지덕지 부쳐 놓아 지저분해 보인다.

5. 다음의 어떤 ()에도 들어갈 수 없는 것은?

- 그의 성실함은 많은 사람들을 ()하였다.
- 그것은 죄수들을 ()하기 위한 한 방법이었다.
- 폐수를 ()하지 않고 방류해 환경오염이 발생했다.
- 국립국어원에서는 ‘가라오케’를 ‘노래방’으로 ()했다.

- ① 감화(感化) ② 개화(開化) ③ 교화(敎化)
④ 순화(醇化) ⑤ 정화(淨化)

6. ()에 들어갈 말이 순서대로 바르게 짝지어진 것은?

- 세입자에게 방을 비우라고 ()했다.
- 그는 새로운 학설을 학계에 ()했다.
- 토론자는 발표자에게 반대 의견을 ()했다.

- ① 개진(開陳), 보고(報告), 통지(通知)
② 보고(報告), 통지(通知), 개진(開陳)
③ 통지(通知), 개진(開陳), 보고(報告)
④ 개진(開陳), 통지(通知), 보고(報告)
⑤ 통지(通知), 보고(報告), 개진(開陳)

7. 다음 중, <보기>의 ‘보다’와 가장 가까운 의미로 쓰인 것은?

영회는 연극을 보는 재미에 푹 빠졌다.

- ① 어머니는 술상을 보느라 바쁘시다.
② 그는 늦게나마 손자를 보게 되었다.
③ 나는 텔레비전을 보다가 잠이 들었다.
④ 손해를 보면서 물건을 팔 사람은 없다.
⑤ 장맛을 보면 그 집의 음식 솜씨를 알 수 있다.

8. 다음 중, ‘본용언+보조용언’ 구성이 아닌 것은? [3점]

- ① 새벽이 되자 날이 밝아 왔다.
② 방이 식어 가는데 불 좀 올려라.
③ 내일 경기를 위해 잘 먹고 잘 쉬어 뒤라.
④ 걸모습만으로는 영수가 제일 강해 보인다.
⑤ 그는 워낙 약해 놓아서 겨울이면 꼭 감기가 든다.

9. 접두사 ‘엇-’의 의미를 <보기>와 잘못 짝지은 것은? [3점]

① 어긋나게 또는 비꾸로 ② 어지간한 정도로 대충

- ① 그와 길이 엇갈린 모양이구나. → ①
② 나는 톱으로 나무를 엇베었다. → ②
③ 아들 녀석이 엇나가서 걱정이야. → ③
④ 엇구수한 된장국이 입맛을 돋운다. → ④
⑤ 이것들은 모양이 서로 엇비슷하다. → ⑤

10. 다음 글을 바탕으로 한 편의 글을 쓴다고 할 때, 이어질 내용으로 가장 적절한 것은? [2점]

국립공원 안에 심어 놓은 나무를 대량으로 제거하고 다른 종류의 나무를 심는 정책이 추진되고 있다. 국립공원 조성 당시 조속한 산림녹화를 위해 단일 수종으로 이루어진 숲을 만들어 숲의 건강성이 악화되었기 때문이다. 단일 수종으로만 이루어진 숲은 외부에서 위협이 가해졌을 때 이를 이겨내는 힘이 약하다.

- ① 공통성을 중요시하는 삶
② 다양성을 중요시하는 삶
③ 전체성을 중요시하는 삶
④ 창조성을 중요시하는 삶
⑤ 협동성을 중요시하는 삶

11. 다음 글의 내용과 일치하지 않는 것은?

엘리스에 따르면, 인간의 심리적 문제는 개인의 비합리적인 신념의 산물이다. 엘리스가 말하는 비합리적 신념의 공통적 특성은 다음과 같다. 첫째, 당위적 사고이다. 이러한 사고방식은 스스로에게 너무나 많은 것을 요구하게 하고, 세상이 자신의 당위에서 조금만 벗어나 있어도 그것을 참지 못하는 경직된 사고를 유발하게 된다. 둘째, 지나친 과장이다. 이는 문제 상황을 지나치게 과장함으로써 문제에 대한 차분하고 객관적인 접근을 가로막는다. 셋째, 자기 비하이다. 이러한 사고방식은, 자신의 부정적인 한 측면을 기초로 자신의 인격 전체를 폄하하는 부정적 사고방식을 낳게 된다.

- ① 당위적 사고는 경직된 사고를 유발한다.
- ② 지나친 과장은 객관적 사고를 가로막는다.
- ③ 비합리적 신념에는 공통적 특징들이 존재한다.
- ④ 심리적 문제가 비합리적인 신념의 원인이 된다.
- ⑤ 자기 비하는 자신의 인격 전체를 부정하게 만든다.

12. 다음 글의 서술상의 특징으로 옳은 것은? [2점]

법조문도 언어로 이루어진 것이기에, 원칙적으로 문구가 지닌 보편적인 의미에 맞춰 해석된다. 일상의 사례로 생각해 보자. “실내에 구두를 신고 들어가지 마시오.”라는 팻말이 있는 집에서는 손님들이 당연히 글자 그대로 구두를 신고 실내에 들어가지 않는다. 그런데 팻말에 명시되지 않은 ‘실외’에서 구두를 신고 돌아다니는 것은 어떨까? 이에 대해서는 금지의 문구로 제한하지 않았기 때문에, 금지의 효력을 부여하지 않겠다는 의미로 당연하게 받아들인다. 이처럼 문구에서 명시하지 않은 상황에 대해서는 그 효력을 부여하지 않는다고 해석하는 방식을 반대 해석이라 한다.

그런데 팻말에는 운동화나 슬리퍼에 대하여도 쓰여 있지 않다. 하지만 누군가 운동화를 신고 마루로 올라가려 하면, 집주인은 팻말을 가리키며 말릴 것이다. 이 경우에 ‘구두’라는 낱말은 본래 가진 뜻을 넘어 일반적인 신발이라는 의미로 확대된다. 이런 식으로 어떤 표현을 본래의 의미보다 넓혀 이해하는 것을 확장 해석이라 한다.

- ① 현실의 문제점을 분석하고 그 해결책을 제시한다.
- ② 비유의 방식을 통해 상대방의 논리를 반박하고 있다.
- ③ 일상의 소재를 통해 독자들의 관심을 이끌어내고 있다.
- ④ 기존 견해의 부당성을 비판하고 새로운 견해를 제시한다.
- ⑤ 하나의 현상에 대한 여러 가지 관점을 대조하며 비판한다.

[13~15] 다음 글을 읽고 물음에 답하시오.

자유 개념을 시민권이라는 관점에서 접근해 보면, 그리스 특히 아테네와 로마의 역사적 경험은 통치권의 범위에 있어서 명백한 차이를 보인다. 민주 정치를 지향했던 아테네는 통치권을 성인 남자 시민의 자유로 넓혀 놓았지만, 로마는 통치권을 소수 특권층의 권리로 제한했다. 이는 그리스 어의 ‘자유(eleutheria)’와 ‘평등한 권리(isonomia)’에 상응하는 로마의 개념들이 아테네에서와 달리 결코 민주적 평등주의의 원칙을 전제로 한 것이 아니라는 점에서도 확인할 수 있다. 로마인은 전통적으로 보다 더 많은 위엄(dignitas)을 갖춘 자가 더 큰 영예를 누려야 한다고 믿었다. 로마인들에게 위엄은 통치의 권리, 즉 공직의 기회를 뜻했다. 따라서 로마에서 ‘시민의 자유’는 ‘민회에서의 투표권’ 같은 소극적 참정권을 가리키는 데 ㉠불과했다.

공화정 시기 로마의 정치를 주도했던 원로원은 공직을 역

임한 시민들 중에서 품위를 유지할 만큼의 재산을 가지고 있거나, 뚜렷한 활동 실적이 있는 경우에만 그 구성원이 될 수 있었던 기구였다. 따라서 원로원이 민회 같은 공화정의 다른 정부 기구보다 더 우월한 통치의 권위를 주장한 것은 당연한 결과였다. 다시 말해 ㉡국사(國事)는 자유로운 시민보다 원로원의 권위에 입각해 운영하는 것이 로마 공화정의 전통이었다. ‘원로원의 권위’란 곧 다스릴 자유를 지닌 자들이 지닌 ‘위엄’의 총합이었다.

하지만 정작 원로원은 ㉢내부적으로 단합된 조직도 아니었고 구성원 간의 관계가 평등하지도 않았다. 우선 구성원 사이에는 세습 혹은 ㉣획득의 결과로 나온 ‘위엄’의 수준 차이가 컸으며, 그 차이는 로마의 국경이 확대되어 감에 따라 더욱 심화되었다. 그에 따라 고위 공직은 귀족이라 불리는 몇몇 가문이 독점하였고, 국가 정책 결정은 귀족들을 핵으로 형성된 정파들에 의해 좌우되는 경향이 강했다. 그에 따라 원로원의 역사는 가문 혹은 정파들 간의 경쟁으로 ㉤점철되어 있었지만, 그 경쟁이 전통으로 굳어진 불문율을 크게 벗어나지 않는 한 원로원의 권위는 지켜졌다.

하지만 공화정의 마지막 한 세기 동안 상황은 크게 달라졌다. 가문과 정파의 과두 독점에 저항하는 새로운 세력인 포풀라레스(populares, 민중파)가 출현했기 때문이다. 이들은 기존의 경쟁 규칙과 원로원의 권위를 존중하지 않았고, 원로원의 권위에 맞서 통치권으로서의 시민의 자유를 내놓으라고 요구했다.

그 결과 기원전 1세기 동안 권력자들 간의 경쟁은 ㉥전례 없이 개방적이고 치열한 양상을 띠게 되었으며, 그 경쟁은 필연적으로 무력 경쟁, 즉 내전으로 치달게 되었다. 이제 시민의 자유도 원로원의 권위도 더 이상 경쟁의 본질이 아니게 되었다. 그 내전은 자신의 개인적 ‘위엄’을 지키려는 몇몇 군 지휘관들 사이의 경쟁이 되어 버린 것이었다. 그리고 그 내전의 혼란은 한 사람에게 권력을 몰아주는 것으로 귀결되었다. 말하자면 평화와 단일한 지도자가 함께 등장하게 된 것이다. 그리하여 원로원의 위엄은 크게 약화되어 미미해졌고, 이제 단일한 지도자, 즉 원수(元首, princeps)가 보장하는 평화 혹은 안전은 그 자체가 종종 자유와 같은 뜻으로 쓰이게 되거나 적어도 서로 깊은 관계를 가지게 되었다.

13. 위 글을 통해 알 수 있는 내용이 아닌 것은?

- ① 민중파는 원로원의 권위에 도전하였다.
- ② 로마 시민의 자유는 소극적 참정권 정도에 그쳤다.
- ③ 로마에서 다스릴 수 있는 권리는 세습되기도 했다.
- ④ 그리스의 자유는 민주적 평등주의 원칙을 전제로 했다.
- ⑤ 로마에서 단일 지도자와 자유는 같은 뜻으로 쓰이기도 했다.

14. ㉠에 가장 가까운 한자성어는?

- ① 난형난제(難兄難弟)
- ② 내우외환(內憂外患)
- ③ 오합지졸(烏合之卒)
- ④ 주객전도(主客顛倒)
- ⑤ 탐관오리(貪官汚吏)

15. ㉡~㉤의 사전적 의미로 적절하지 않은 것은?

- ① ㉡ : 그것에 지나지 아니함
- ② ㉢ : 나라의 정치에 관한 일
- ③ ㉣ : 얻어 내거나 얻어 가짐
- ④ ㉤ : 흐트러진 여러 점이 합쳐짐
- ⑤ ㉥ : 이전부터 있었던 사례

[16~17] 다음 글을 읽고 물음에 답하시오.

서적은 10만 부의 벽을 넘으면 이해할 수 없는 리듬을 타고
고 한다. 그런데 그 리듬은 필자 자신을 ㉠나라(那落)의 길로
유인할 때가 있다. 우리는 그러한 예를 19세기 초 영국의 시
인 바이런에게서 볼 수 있다. 그로 하여금 “어느 날 아침 눈
을 뜨니 유명해진 자신을 발견”하게 한 “차일드 해럴드의 순
례”, 그 로맨티시즘은 원래 출판사의 연출에 의한 것이었으나
당시의 낭만주의적 기풍에 더욱 불을 질러 바이런 풍의 낭만
은 한 시대의 패션이 되었다. 바이런은 “차일드 해럴드의 순
례”와 “이단자”가 각각 10만 부를 넘었을 때 그 유행에서 벗
어나지 못하였다. 그는 출판사와 그가 경멸한 ‘뒷골목의 독자
들’이 마련하고 깔아 놓은 ㉡궤적(軌跡)에서 영영 헤어지지
못하였던 것이다.

물론 글을 쓰고 책을 내는 문필가가 독자를 의식함은 당연
하며 자기의 글이 널리 읽힘은 분명히 축복이라 생각할 것이
다. 그러나 베스트셀러는, 그리고 그 독서 대중은 때때로 그
작가를 무조건적으로 떠받드는 그들의 신화를 낳는다.

우리는 널리 읽히는 책이 반드시 좋은 책이 아님을 잘 알고
있다. 작가와 작품의 ㉢진가(眞價)는 작가가 세상을 떠난 뒤
그 작품의 연구자가 얼마나 되느냐에 따라서 정해진다고 하
였던가. 그러나 어떻게 글쓰기의 허무에 대해 일세를 풍미한
작가만큼 치열하게 감지하는 이가 또 있을까.

유행된 옷이나 구두처럼 일반 대중의 심리와 욕망을 그럴
듯하게 포장한 책들이 우리들의 주변에 범람하고 있는, 참으
로 가벼운 이 ㉣세대(世態) 속에서 아주 오래전에 어디에선가
읽은 에피소드 하나가 자주 가슴에 와 닿는다.

1788년 창간된 영국 최고의 명문지 ‘타임스(The Times)’가
20세기에 이르러 그 판매 부수가 10만 부를 돌파하자 긴급회
의가 소집되었다. 그 자리에서 사장이 편집자들을 향해 “신문
을 어떻게 만들었기에 이렇게 부수가 많이 나가게 되었는가?”
하고 ㉤일갈(一喝)하였다 한다. 1907년 당시 ‘데일리 미러’가
근 5백만 부, ‘데일리 익스프레스’가 375만 부 나가는 데 비해
‘타임스’는 44만 부가 나갔다고 한다. 참으로 면면히 이어진
부러운 전통이다. 10만 부의 독자를 지닌 저자는 1천 부의 저
자를 부러워한다고.

16. 위 글로 미루어 알 수 없는 것은? [3점]

- ① 베스트셀러는 독서 대중이 신봉하여 만들어질 수도 있다.
- ② 대부분의 작가들은 글쓰기가 갖는 허무에 대하여 공감하고 있다.
- ③ 베스트셀러는 저자의 의도와는 달리 출판사에 의해 연출될 수 있다.
- ④ 일정한 부수를 넘은 베스트셀러는 저자를 절망적인 상황에 빠뜨릴 수 있다.
- ⑤ 대중 심리에 야합하는 책들이 출판되고 있는 것이 오늘날의 현실이기도 하다.

17. ㉠~㉤의 뜻으로 적절하지 않은 것은?

- ① ㉠ : 벗어나기 어려운 절망적인 상황
- ② ㉡ : 어떠한 일을 이루어 온 과정이나 흔적
- ③ ㉢ : 진짜와 가짜를 아울러 이르는 말
- ④ ㉣ : 일상에서 보이는 세상의 상태나 형편
- ⑤ ㉤ : 한 번 큰 소리로 꾸짖음

[18~20] 다음 글을 읽고 물음에 답하시오.

생물학에서 반사란 ‘특정 자극에 대해 기계적으로 일어난 국소적인 반응’을 의미한다. 파블로프는 ‘벨과 먹이’ 실험을 통해 동물의 행동에는 두 종류의 반사 행동, 즉 무조건 반사와 조건 반사가 존재한다는 결론을 내렸다. 뜨거운 것에 닿으면 손을 빼내는 것이나, 고깃덩이를 씹는 순간 침이 흘러나오는 것은 무조건 자극에 의한 반사다. 하지만 모든 자극이 반사 행동을 일으키는 것은 아니다. 생명체에게 있어 반사 행동을 유발하지 않는 자극들을 중립 자극이라고 한다.

중립 자극도 무조건 자극과 짝지어지게 되면 생명체에게 반사 행동을 일으키는 조건 자극이 될 수 있다. 그것이 바로 조건 반사인 것이다. 예를 들어 벨 소리는 개에게 있어 중립 자극이기 때문에 처음에 개는 벨 소리에 반응하지 않는다. 개는 오직 벨 소리 뒤에 주어지는 먹이를 보며 침을 흘릴 뿐이다. 하지만 벨 소리 뒤에 먹이를 주는 행동을 반복하다 보면 벨 소리는 먹이가 나온다는 신호로 인식되며 이에 대한 반응을 일으키는 조건 자극이 되는 것이다. 이처럼 중립 자극을 무조건 자극과 연결시켜 조건 반사를 일으키는 과정을 ‘고전적 조건 형성’이라 한다.

그렇다면 이러한 조건 형성 반응은 왜 생겨나는 것일까? 이는 대뇌 피질이 ‘학습’을 할 수 있기 때문이다. 어떠한 의미 없는 자극이라 할지라도 그것이 의미 있는 자극과 결합되어 제시되면 대뇌 피질은 둘 사이에 연관성이 있다는 것을 파악하고 이를 기억하여 반응을 일으킨다. 하지만 대뇌 피질은 한번 연결되었다고 항상 유지되지는 않는다. 예를 들어 ‘벨 소리-먹이’ 조건 반사가 수립된 개에게 벨 소리만 들려주고 먹이를 주지 않는 실험을 계속하다 보면 개는 벨 소리에 더 이상 반응하지 않게 되는 조건 반사의 ‘소거’ 현상이 일어난다.

소거는 조건 자극이 무조건 자극 없이 충분히 자주 제시될 경우 조건 반사가 사라지는 현상을 말한다. 때문에 소거는 바람직하지 않은 조건 반사를 수정하는 방법으로 사용된다. 하지만 조건 반사는 통제할 수 있는 것이 아니기 때문에, 제거 역시 자연스럽게 이루어지지 않는다. 또한 소거가 일어나는 속도가 예측 불가능하고, 소거되었을 때조차도 자발적 회복을 통해 조건 반사가 다시 나타날 수 있다는 점에서 소거는 조건 반사를 제거하기 위한 수단으로 한계가 있다.

이때 바람직하지 않은 조건 반사를 수정하는 또 다른 방법으로 사용되는 것이 ‘역조건 형성’이다. 이는 기존의 조건 반사와 양립할 수 없는 새로운 반응을 유발하여 이전 조건 형성의 원치 않는 효과를 제거하는 것으로 자발적 회복이 잘 일어나지 않는다. 예를 들어, 토끼를 무서워하는 아이가 사탕을 먹을 때 처음에는 토끼가 아이로부터 멀리 위치하게 한다. 아이는 사탕을 먹는 즐거움 때문에 토끼에 대한 공포를 덜 느끼게 된다. 다음날에도 마찬가지로 아이에게 사탕을 먹게 한 후 토끼가 전날보다 좀 더 가까이 오게 한다. 이러한 절차를 여러 번 반복하면 토끼가 아주 가까이에 있어도 아이는 더 이상 토끼를 무서워하지 않게 된다.

18. 위 글에서 답을 찾을 수 없는 질문은?

- ① 소거에는 어떤 것들이 있는가?
- ② 고전적 조건 형성이란 무엇인가?
- ③ 동물의 반사 행동에는 어떤 것이 있는가?
- ④ 조건 형성 반응이 일어나는 이유는 무엇인가?
- ⑤ 바람직하지 않은 조건 반사를 수정하는 방법에는 무엇이 있는가?

19. 이 글의 내용과 일치하지 않는 것은? [3점]

- ① 소거를 위해서는 반복된 행위가 필요하다.
- ② 조건 반사가 소거되는 현상도 발생할 수 있다.
- ③ 역조건 형성은 자발적 회복이 잘 일어나지 않는다.
- ④ 중립 자극이 무조건 자극으로 바뀐 것을 조건반사라 한다.
- ⑤ 생명체에게 반사 행동을 유발하지 않는 자극도 있을 수 있다.

20. 이 글의 설명 방식으로 적절한 것은?

- ① 대상이 지닌 구성 요소들을 분석한 뒤 종합하고 있다.
- ② 정의와 예시를 통해 이론의 핵심 개념을 소개하고 있다.
- ③ 이론의 핵심 개념을 정의하고 그것이 갖는 장점을 논증하고 있다.
- ④ 현상의 원인을 밝히고 그에 대한 관점을 비판하고 필자의 견해를 주장하고 있다.
- ⑤ 같은 현상을 설명하는 두 이론을 소개하고 그 한계를 제거하는 방법을 제시하고 있다.

[23~24] 다음 글을 읽고 물음에 답하시오.

㉠비 개인 긴 독엔 ㉡풀빛이 짙은데,
그대 보내는 ㉢남포엔 슬픈 노래 울먹이네.
㉣대동강 물이야 어느 때 마를 건가
해마다 이별 눈물 푸른 ㉤강물에 더하는 것을.

雨歇長堤草色多
送君南浦動悲歌
大洞江水何時盡
別淚年年添綠波

- 정지상, 「송인(送人)」

23. 이 시에 대한 설명으로 적절하지 않은 것은?

- ① 화자가 처한 이별의 슬픔을 노래하고 있다.
- ② ‘푸른 강물’은 ‘풀빛’과 시각적으로 호응한다.
- ③ 도치를 활용하여 의미를 더욱 강화하고 있다.
- ④ ‘슬픈 노래’, ‘눈물’은 애잔한 분위기를 조성하고 있다.
- ⑤ ‘마를 건가’는 언젠가는 마를 수 있을 것이라는 설의적 표현이다.

24. ㉠~㉤ 중, 성격이 이질적인 것은?

- ① ㉠ ② ㉡ ③ ㉢ ④ ㉣ ⑤ ㉤

[21~22] 다음 글을 읽고 물음에 답하시오.

내가 그의 이름을 불러 주기 전에는
그는 다만
하나의 ㉠물짓에 지나지 않았다.

내가 그의 이름을 불러 주었을 때
그는 나에게로 와서
㉡꽃이 되었다.

내가 그의 이름을 불러 준 것처럼
나의 이 빛깔과 향기(香氣)에 알맞은
누가 나의 ㉢이름을 불러 다오.
그에게로 가서 나도
그의 꽃이 되고 싶다.

우리들은 모두
㉣무엇이 되고 싶다.
너는 나에게 나는 너에게
잊혀지지 않는 하나의 ㉤눈짓이 되고 싶다.

- 김춘수, 「꽃」

21. 위 시에 대한 설명으로 적절한 것은?

- ① 반복적인 청각 시어를 통해 강렬한 갈망을 보여준다.
- ② 대상을 의인화하여 대상에 대한 경외감을 나타내고 있다.
- ③ 대상에 대한 명명을 통해 존재에 의미를 부여하고 있다.
- ④ 시행의 반복적 병렬을 통해 화자의 단호한 의지를 강조하고 있다.
- ⑤ 시간의 흐름을 중심으로 시상이 전개되면서 대상의 의미가 드러나고 있다.

22. ㉠~㉤ 중 의미상 가장 이질적인 것은? [2점]

- ① ㉠ ② ㉡ ③ ㉢ ④ ㉣ ⑤ ㉤

[25~27] 다음 글을 읽고 물음에 답하시오.

변씨는 본래 이완(李浣) 이정승과 잘 아는 사이였다. 이완이 당시 어영 대장이 되어서 변씨에게 위항(委港)이나 여염(閭閻)에 혹시 쓸 만한 인재가 없는가를 물었다. 변씨가 허생의 이야기를 하였던니, 이 대장은 깜짝 놀라면서,

“기이하다. 그게 정말인가? 그의 이름이 무엇이랴 하던가?” 하고 묻는 것이었다.

“소인이 그분과 상종해서 3년이 지나도록 여태껏 이름도 모르웁니다.”

“그인 이인(異人)이야. 자네와 같이 가 보세.”

밤에 이 대장은 구종들도 다 물리치고 변씨만 데리고 걸어서 허생을 찾아갔다. 변씨는 이 대장을 문 밖에 서서 기다리게 하고 혼자 먼저 들어가서, 허생을 보고 이 대장이 몸소 찾아온 연유를 이야기했다. 허생은 못 들은 체하고,

“당신 차고 온 술병이나 어서 이리 내 놓으시오.”

했다. 그리하여 즐겁게 술을 들이켜는 것이었다. 변씨는 이 대장을 밖에 오래 서 있게 하는 것이 민망해서 자주 말하였으나, 허생은 대꾸도 않다가 야심해서 비로소 손을 부르게 하는 것이었다. 이 대장이 방에 들어와도 허생은 자리에서 일어나 서지도 않았다. 이 대장은 몸들 곳을 몰라하며 나라에서 어진 인재를 구하는 뜻을 설명하자, 허생은 손을 저으며 막았다.

“밤은 짧은데 말이 길어서 듣기에 지루하다. 너는 지금 무슨 벼슬에 있느냐?”

“대장이오.”

“그렇다면 너는 나라의 신임받는 신하로군. 내가 와룡 선생(臥龍先生) 같은 이를 천거하겠으니, 네가 임금께 아뢰어서 삼고초려(三顧草廬)를 하게 할 수 있겠느냐?”

이 대장은 고개를 숙이고 한참 생각하더니,

“어렵습니다. 제이(第二)의 계책을 듣고자 하옵니다.”

했다.

“나는 원래 ‘제이’라는 것은 모른다.”

하고 허생은 외면하다가, 이 대장의 간청에 못 이겨 말을 이

었다.

“명(明)나라 장졸들이 조선은 옛 은혜가 있다고 하여, 그 자손들이 많이 우리 나라로 망명해 와서 정처 없이 떠돌고 있으니, 너는 조정에 청하여 종실(宗室)의 딸들을 내어 모두 그들에게 시집 보내고, 훈척(勳戚)의 집을 빼앗아서 그들에게 나누어 주게 할 수 있겠느냐?”

이 대장은 또 머리를 숙이고 한참을 생각하더니,
“어렵습니다.”

했다.

“이것도 어렵다, 저것도 어렵다 하면 도대체 무슨 일을 하겠느냐? 가장 쉬운 일이 있는데, 네가 능히 할 수 있겠느냐?”

“말씀을 듣고자 하옵니다.”

“무릇, 천하에 대의(大義)를 외치려면 먼저 천하의 호걸들과 접촉하여 결탁하지 않고는 안 되고, 남의 나라를 치려면 먼저 첩자를 보내지 않고는 성공할 수 없는 법이다. 지금 만주 정부가 갑자기 천하의 주인이 되어서 중국 민족과는 친근해지지 못하는 판에, 조선이 다른 나라보다 먼저 섬기게 되어 저들이 우리를 가장 믿는 터이다. 진실로 당(唐)나라, 원(元)나라 때처럼 우리 자제들이 유학 가서 벼슬까지 하도록 허용해 줄 것과, 상인의 출입을 금하지 말도록 할 것을 간청하면, 저들도 반드시 자기네에게 친근하려 함을 보고 기뻐 승낙할 것이다. 국중의 자제들을 가려뽑아 머리를 깎고 되놈의 옷을 입혀서, 그 중 선비는 가서 빈공과(貧貢科)에 응시하고, 또 서민은 멀리 강남(江南)에 건너가서 장사를 하면서, 저 나라의 실정을 정탐하는 한편, 저 땅의 호걸들과 결탁한다면 ㉠한번 천하를 뒤집고 국치(國恥)를 씻을 수 있을 것이다. 그리고 만약 명나라 황족에서 구해도 사람을 얻지 못할 경우, 천하의 제후(諸侯)를 거느리고 적당한 사람을 하늘에 천거한다면, 잘 되면 대국(大國)의 스승이 될 것이고, 못 되어도 백구지국(伯舅之國)의 지위를 잃지 않을 것이다.”

이 대장은 힘없이 말했다.

㉡“사대부들이 모두 조심스럽게 예법(禮法)을 지키는데, 누가 변발(辨髮)을 하고 호복(胡服)을 입으려 하겠습니까?”

허생은 크게 꾸짖어 말했다.

- 박지원, 「허생전」

25. 이 글에서 허생의 제안에 대한 이완의 태도로 가장 가까운 것은?

- ① 신중한 태도 ② 경외하는 태도
- ③ 냉소적인 태도 ④ 비판적인 태도
- ⑤ 수용적인 태도

26. ㉠에 가장 어울리는 한자성어는?

- ① 누란지위(累卵之危)
- ② 망양지탄(望洋之歎)
- ③ 새옹지마(塞翁之馬)
- ④ 자포자기(自暴自棄)
- ⑤ 전화위복(轉禍爲福)

27. ㉡에 대한 독자의 반응으로 가장 적절한 것은?

- ① 다 된 밥에 재 뿌리는 격이군.
- ② 솜방망이로 가슴을 칠 일이겠군.
- ③ 우물에 가서 숭늉 찾는 셈이군.
- ④ 하룻강아지 범 무서운 줄 모르는 격이군.
- ⑤ 똥 묻은 개가 겨 묻은 개 나무라는 격이군.

[28~30] 다음 글을 읽고 물음에 답하시오.

권씨는 수줍게 웃으며 길바닥 위에도 발부리로 뚝 모를 글썽한 그림자까지 자꾸만 그려냈다. 먼지가 폴폴 이는 언덕길을 터덜터덜 올라왔을 터인데도 그의 구두는 놀랄 만큼 반짝거렸다. 나를 기다리는 동안 틀림없이 바짓가랑이 뒤편에다 양쪽 발을 번갈아 가며 문지르고 있었을 것이었다.

㉠“십만 원 가까이 빌릴 수 없을까요!”

밀도끝도없이 그는 이제까지의 수줍음이 싹 가시고 대신 도발적인 감정 같은 걸로 그득 채워진 얼굴을 들어 내 면전에 대고 부르짖었다. 담배 한 대만 꾸자는 식으로 십만 원 소리가 허망히도 나왔다. 내가 잠시 어리둥절해 있는 사이에 그는 매우 사나운 기세로 말을 보태는 것이었다. (중략)

내가 그에게 암만의 빛을 지고 있음을 펄쩍 깨달았다. 전셋돈도 일종의 빛이라면 빛이었다. ㉡왜 더 줄 일찍이 그 생각을 못 했는지 모른다.

원산부인과에서는 만반의 수술 준비를 갖추고 보증금이 도착되기만을 기다리고 있었다. 학교에서 우격다짐으로 후려 낸 가불에다 가까운 동료들 주머니를 닦치는 대로 털어 ㉢간신히 마련한 일금 10만 원을 건네자 금테의 마비즈 안경을 쓴 원장이 바로 마취사를 부르도록 간호원에게 지시했다. 원장은 내가 권씨하고 아무 척분도 없으며 다만 그의 셋방 주인일 따름인 걸 알고는 혀를 찼다.

“아버지가 되는 방법도 정말 여러 질이군요. 보증금을 마련해 오셨더니 오전중에 나가서는 여태껏 얼굴 한번 안 비치지 뵈니까.”

㉣“맞습니다. 의사가 애를 꺼내는 방법도 여러 질이듯이 아버지 노릇하는 것도 아마 여러 질일 겁니다.”

나는 내 말이 제발 의사의 귀에 농담으로 들리지 않기를 바랐으나 유감스럽게도 금테 안경의 상대방은 한차례의 너털 웃음으로 그걸 간단히 농치 버렸다. 나는 이미 죽은 게 아닌가 싶게 사색이 완전한 권씨 부인이 들것에 실려 수술실로 들어가는 걸 거들었다. (중략)

나는 강도를 안심시켜 편안한 맘으로 돌아가게 만들 절호의 기회라고 판단했다.

“그 피치 못할 사정이란 게 대개 그렇습니다. 가령 식구 중에 누군가 몹시 아프다든가 빛에 물려서…….”

그 순간 강도의 눈이 의심의 빛으로 가득 찼다. 분개한 나머지 이가 딱딱 마주칠 정도로 떨면서 그는 대청마루를 향해 나갔다. 내 옆을 지나쳐 갈 때 그의 몸에서는 역겨울 만큼 슬냄새가 확 풍겼다. 그가 허둥지둥 끌어안고 나가는 건 틀림없이 갈기갈기 찢어진 한줌의 자존심일 것이었다. 애당초 의도했던 바와는 달리 내 방법이 결국 그를 편안케 하긴커녕 외려 더욱더 낭패케 만들었음을 깨닫고 나는 그의 등을 향해 말했다.

“어렵다고 꼭 외로우란 법은 없어요. 혹 누가 압니까, 당신도 모르는 사이에 당신을 아끼는 어떤 이웃이 당신의 어려움을 덜어 주었는지?”

“개수작 마! 그따위 이웃은 없다는 걸 난 똑똑히 봤어! 난 이제 아무도 안 믿어!”

그는 현관에 벗어 놓은 구두를 신고 있었다. (중략)

이튿날 아침까지 권씨는 귀가해 있지 않았다. 출근하는 길에 병원에 들러 보았다. 수술 보증금을 구하러 병원문 밖을 나선 이후로 권씨가 거기에 재차 발걸음한 흔적은 어디에서도 찾아볼 수 없었다.

그 다음날, 그 다음다음날도 권씨는 귀가하지 않았다. 그가 행방불명이 된 것이 이제 분명해졌다. 그리고 ㉤본의는 그게 아니었다 해도 결과적으로 내 방법이 매우 졸렬했음도 이제 확연히 밝혀진 셈이었다. 복면 위로 드러난 두 눈을 보고 나는 그가 다름아닌 권씨임을 대뜸 알아차릴 수 있었다. 밝은

아침에 술이 깬 권씨가 전처럼 나를 뿔뿔이 대할 수 있게 하자면 복면의 사내를 끝까지 강도로 대우하는 그 길뿐이라고 판단했었다. 그래서 아무 일도 없었던 듯이 병원에 찾아가서 죽지 않은 아내와 새로 얻은 세 번째 아이를 만날 수 있게 되기를 기대했던 것이다. 현관에서 그의 구두를 확인해 보지 않은 것이 뒤늦게 후회되었다.

- 윤홍길, 「아홉 켤레의 구두로 남은 사내」

28. 위 글의 서술 특징에 대한 설명으로 적절한 것은? [2점]

- ① '나'는 이야기 밖에 있으면서 인물이나 사건들을 분석하고 있다.
- ② '나'가 겪지 않은 이야기를 통해 내면 심리를 드러내고 있다.
- ③ '나'는 자신이 이야기 속에 등장하지 않으면서 인물의 심리를 이야기하고 있다.
- ④ '나'는 자신이 등장하는 이야기를 통해 인물의 행동이나 사건을 드러내고 있다.
- ⑤ '나'는 자신이 이야기 속에 등장하면서 인물의 행동이나 의식의 흐름을 이야기하고 있다.

29. ㉠~㉣에 대한 이해로 적절하지 않은 것은? [3점]

- ① ㉠은 수줍음에서 도발적으로 변한 권씨의 심리 변화를 보여준다.
- ② ㉡은 '내'가 돈을 빌리러 온 권씨의 요청을 거절한 행위에 대해 후회한 것으로 볼 수 있다.
- ③ ㉢은 인명보다는 세속적인 금전적 거래에 얽매어 있는 원장의 단면을 보여주고 있다.
- ④ ㉣은 원장을 야유하는 '나'의 의도가 담겨 있다.
- ⑤ ㉣은 권씨가 병원에 찾아가기를 기대한 것을 '내'가 후회하고 있다는 것을 의미한다.

30. <보기>의 관점에서 볼 때, 위 작품에 대한 감상으로 적절한 것은?

<보기>

문학 작품을 비평하는 주요한 관점 중의 하나는 작품과 작품이 반영하고 있는 현실과의 관계에 관심을 갖는 관점이다. 이 관점에서 보면 현실이 문학 작품에 어떻게 재구성되어 있는지를 살펴보고, 그것을 통해 세상을 읽는 것이 중요한 의미를 지닌다.

- ① 이 작품은 산업화, 도시화가 진행되면서 빈부격차가 심해지고, 비인간적인 생활을 하는 사람들의 모습을 담고 있다.
- ② 가난하게 살지만 지식인으로서 자존심을 지켜가려는 이 작품 주인공 권씨의 행위는 현대인에게 삶의 의미를 되새기게 한다.
- ③ 이 작품은 '나'와 권씨, '나'와 산부인과 원장, 권씨와 산부인과 원장 등의 갈등을 통해 인물들의 성격이 드러나고 있다.
- ④ 전쟁과 산업화 과정에서 겪은 작가의 체험이 이 작품에서는 가난한 사람이 살면서 겪게 되는 애환으로 형상화되었다.
- ⑤ 이 작품에서 '나'는 권씨와 같은 처지에 있는 인물들을 통해 비극적인 현실을 인식하고 반성하는 태도를 보이고 있다.

수 학 (자 연)

한국외국어대학교

지원학과 () 출신고교 () 수험번호 () 성명 ()

※점수가 표시된 문항은 그 점수 배점이며, 나머지 문항은 2.5점임.

1. 다항식 $(x + x^2 + x^3 + x^4 + x^5)^2$ 을 전개할 때 x^3 의 계수는?
[2점]

- ① 1 ② 2
③ 3 ④ 4
⑤ 5

4. 좌표평면에서 부등식 $(5 - x^2 - y^2)(x^2 + y^2 - 1) > 0$ 가 나타내는 영역의 넓이는? [2점]

- ① 3π ② 4π
③ 5π ④ 6π
⑤ 7π

2. 다음 중 $\frac{1}{\sqrt{2}-\sqrt{3}} - \frac{1}{\sqrt{2}+\sqrt{3}}$ 를 간단히 한 것은?
[2점]

- ① $\frac{1}{2}$ ② $\frac{\sqrt{2}}{2}$
③ 1 ④ $\sqrt{2}$
⑤ $\sqrt{6}$

5. 실수 a, b 에 대해 다음 중 “ a 와 b 가 모두 0이다”의 필요충분조건인 것은? [2점]

- ① $a - b = 0$ ② $ab = 0$
③ $a^3 + b^3 = 0$ ④ $\sin(a^2 + b^2) = 0$
⑤ $(a + b)^2 - 2ab = 0$

3. 실수 x, y 가 $(2 - i)(x + 3i) = 5 + yi$ 를 만족할 때, $x + y$ 의 값은? (단, $i = \sqrt{-1}$) [2점]

- ① 2 ② 4
③ 6 ④ 8
⑤ 10

6. 상수 a, b 에 대해 아래 방정식을 만족하는 (x, y) 가 무수히 많다고 한다.

$$\begin{pmatrix} 2 & a \\ b & 4 \end{pmatrix} \begin{pmatrix} x \\ y \end{pmatrix} = \begin{pmatrix} 1 \\ 2 \end{pmatrix}$$

$a + b$ 의 값은?

- ① 0 ② 2
③ 4 ④ 6
⑤ 8

7. 자연수 n 에 대해 직선 $nx+y=2$ 와 x 축, y 축으로 둘러싸인 삼각형의 넓이를 a_n 이라 할 때, $\lim_{n \rightarrow \infty} na_n$ 의 값은?

- ① 0 ② 1
 ③ 2 ④ 3
 ⑤ 4

8. 둘레의 길이가 72인 직사각형이 있다. 이 직사각형의 가로와 세로의 길이가 세로의 길이의 3배일 때, 대각선의 길이는?

- ① 9 ② $9\sqrt{10}$
 ③ 18 ④ $18\sqrt{10}$
 ⑤ 24

9. 집합 $\{0,1,2,3\}$ 의 서로 다른 부분집합 중 원소의 개수가 2인 것을 A_1, A_2, \dots, A_6 라 하자. $k=1,2,\dots,6$ 일 때 집합 A_k 의 원소의 합을 $S(A_k)$ 이라 하면, $\sum_{k=1}^6 S(A_k)$ 의 값은?

- ① 6 ② 8
 ③ 12 ④ 18
 ⑤ 24

10. 부등식 $x^2-4 < 0$ 을 만족하는 모든 실수 x 에 대해 부등식 $x^2-2x+k < 0$ 가 항상 성립하도록 하는 상수 k 의 범위는?

- ① $k \leq -8$ ② $k \leq -4$
 ③ $k \leq 0$ ④ $k \geq 4$
 ⑤ $k \geq 6$

11. 방정식 $x^2-5x+a=0$ 의 모든 근이 자연수가 되도록 하는 상수 a 의 최댓값은?

- ① 2 ② 4
 ③ 6 ④ 8
 ⑤ 10

12. 세 친구 뽀로로, 루피, 에디의 몸무게를 각각 a kg, b kg, c kg이라 하자. $2a=b+c$, $4c=2a+b$ 를 만족할 때, 다음 중 옳은 것은? (단, $abc > 0$ 이다)

- ① $a=b=c$ ② $a < b < c$
 ③ $b < a < c$ ④ $c < a < b$
 ⑤ $b < c < a$

13. 직사각형 A 의 가로 길이를 3cm 늘이면 넓이가 원래 넓이의 1.5 배가 되고, 원래 직사각형 A 의 세로 길이를 4cm 늘이면 넓이가 원래 넓이의 2 배가 된다. 직사각형 A 의 원래 넓이는?

- ① 12cm^2 ② 14cm^2
 ③ 18cm^2 ④ 20cm^2
 ⑤ 24cm^2

14. 방정식 $x^3 - 1 = 0$ 의 한 허근을 ω 라 할 때,
 $\omega^{2013} + \omega^{2012} + \omega^{2011} + \dots + \omega + 1$
 의 값은?

- ① -1 ② 0
 ③ 1 ④ $-i$
 ⑤ i

15. 중심이 C 인 원 $(x-5)^2 + y^2 = 9$ 이 있다. 원점 O 에서 이 원에 그은 두 접선의 접점을 각각 P, Q 라 하자. 사각형 $OPCQ$ 의 넓이는?

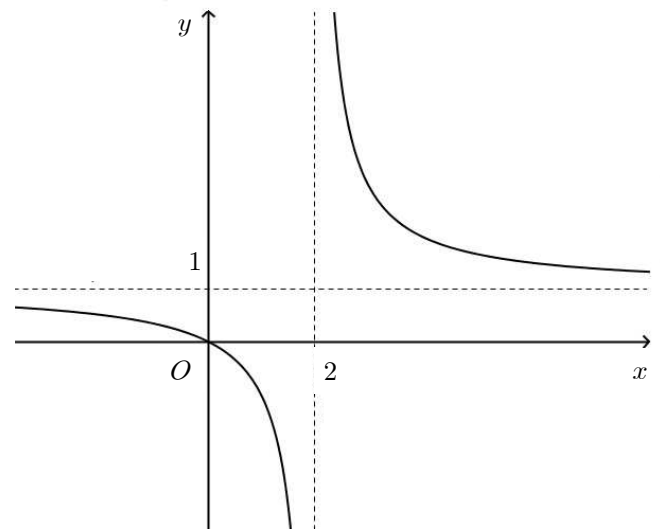
- ① 5 ② 6
 ③ 10 ④ 12
 ⑤ 20

16. 다음 <보기>에 대한 설명으로 옳지 않은 것은?

$\ell_1 : x + 2y - 2 = 0$	$\ell_2 : 2x - y - 6 = 0$
$\ell_3 : 4x - 8y + 3 = 0$	$\ell_4 : 3x + 6y - 2 = 0$

- ① 직선 ℓ_1 의 x 절편은 2 이다.
 ② 직선 ℓ_1 과 직선 ℓ_4 는 서로 평행이다.
 ③ 직선 ℓ_1 과 직선 ℓ_2 는 서로 수직이다.
 ④ 직선 ℓ_3 과 직선 ℓ_4 는 서로 수직이다.
 ⑤ 직선 ℓ_4 는 점 $\left(2, -\frac{2}{3}\right)$ 을 지난다.

17. 함수 $y = \frac{a}{x+b} + c$ 의 그래프가 아래 그림과 같이 원점 O 를 지날 때, $a+b+c$ 의 값은? (단, a, b, c 는 상수이다)



- ① 1 ② 2
 ③ 3 ④ 4
 ⑤ 5

18. 두 집합 $X = \{1, 3, 5, 7, 9\}$ 와 $Y = \{0, 1, 2\}$ 가 있다. $x \in X$ 에 대해 $y \in Y$ 를 다음과 같이 대응시킬 때 함수가 아닌 것은 무엇인가?

- ① y 는 항상 0
 ② y 는 x 를 3 으로 나눈 나머지
 ③ y 는 x 와 2 중에 작은 수
 ④ y 는 x 보다 작은 홀수
 ⑤ y 는 x 의 약수

19. 이차정사각행렬 A 가 $A^2 - A + E = O$ 을 만족할 때, $A^3 - A^2 + A - E$ 의 모든 성분의 합은? (단, E 는 단위행렬이고, O 는 영행렬이다)

- ① -2 ② -1
 ③ 0 ④ 1
 ⑤ 2

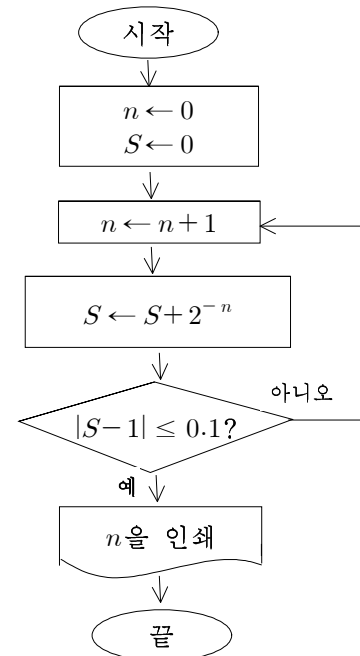
20. 방정식 $x^{\log_3 x} = 9x$ 의 해를 모두 곱한 값은?

- ① $\frac{1}{3}$ ② 1
 ③ $\frac{5}{3}$ ④ 2
 ⑤ 3

21. $\frac{1}{2} + \frac{1}{6} + \frac{1}{12} + \frac{1}{20} + \frac{1}{30} + \frac{1}{42} + \frac{1}{56} + \frac{1}{72} + \frac{1}{90} = \frac{9}{x}$ 일 때, x 의 값은?

- ① 2 ② 4
 ③ 6 ④ 8
 ⑤ 10

22. 다음 순서도에 의해 인쇄되는 n 의 값은?



- ① 2 ② 3
 ③ 4 ④ 5
 ⑤ 6

23. 두 다항식

$f(x) = x^3 + ax^2 + bx + 1$, $g(x) = x^3 + bx^2 + ax + 1$ 의 최대공약수가 일차식일 때, $f(1) + g(1)$ 의 값은? (단, a, b 는 상수이다)

- ① -2 ② -1
 ③ 0 ④ 1
 ⑤ 2

24. 두 집합

$$A = \{(x, y) | (x-2)^2 + (y-2)^2 \leq k\},$$

$$B = \{(x, y) | |x| + 2|y| \leq 2\}$$

이 $B \subset A$ 를 만족하도록 하는 상수 k 의 최솟값은?

- ① 10 ② 16
 ③ 20 ④ 24
 ⑤ 36

25. 상수 a, b 에 대해 $\lim_{x \rightarrow -1} \frac{x^2 + ax + b}{x + 1} = 1$ 가 성립할 때, $a + b$ 의 값은?

- ① 0 ② 1
③ 3 ④ 5
⑤ 7

26. 1, 2, 3, 4를 한 번씩만 사용해서 만들 수 있는 모든 네 자리 자연수를 작은 것부터 차례로 나열할 때, 2431은 몇 번째 수인가? [3점]

- ① 7번째 ② 8번째
③ 10번째 ④ 12번째
⑤ 15번째

27. $\sin^2 x + 3\sin x + 1 = 0$ 을 만족하는 x 중 구간 $[0, 2\pi]$ 에 속하는 값을 모두 더한 값은? [3점]

- ① $\frac{3}{4}\pi$ ② π
③ $\frac{3}{2}\pi$ ④ 2π
⑤ 3π

28. 폐구간 $[-3, 3]$ 에서 정의된 함수

$$f(x) = [x]^2 + [x] + 1$$

의 최솟값과 최댓값의 합은? (단, $[x]$ 는 x 를 넘지 않는 최대의 정수이다) [3점]

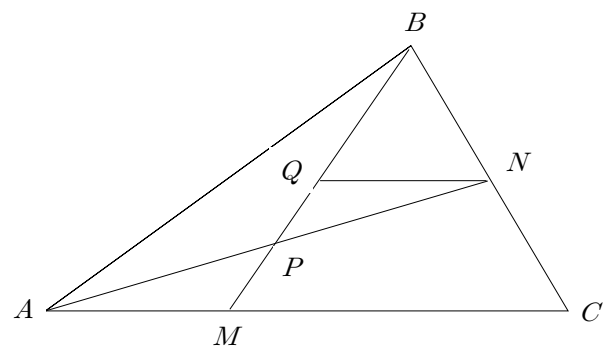
- ① 1 ② 7
③ 8 ④ 12
⑤ 14

29. $a_n = 4^{-n}$, $M_n = a_1 \times a_2 \times a_3 \times \cdots \times a_n$ 일 때,

$\lim_{n \rightarrow \infty} (M_n)^{\frac{1}{n^2}}$ 의 값은? [3점]

- ① 0 ② $\frac{1}{2}$
③ 1 ④ 2
⑤ 4

30. 아래 그림에서 $\triangle APM$ 의 넓이는 1이고, $2\overline{AM} = \overline{MC}$, $\overline{BN} = \overline{NC}$ 이고, \overline{NQ} 와 \overline{AC} 는 평행이다. $\triangle ABP$ 의 넓이는? [3점]



- ① 2 ② 3
③ 4 ④ 5
⑤ 6

영 어 (자연)

한국외국어대학교

지원학과 () 수험번호 () 성명 ()

※ 점수가 표시된 문항은 그 점수 배점이며, 나머지 문항은 2.5점임.

[1-2] Choose the word that has the closest meaning to the underlined word.

1. Water is essential for the survival of human beings and all other animals. [2점]

- ① immense ② sufficient ③ exquisite
④ common ⑤ necessary

2. This novel is intensely concerned with man's struggle with nature.

- ① roughly ② strongly ③ basically
④ generally ⑤ comparatively

3. What does Becka mean? [2점]

Peter: I have decided to go to Paris for vacation. All my life I have dreamed of this!
Becka: It is going to cost you an arm and a leg.
You'll have to save up for it.

- ① The trip to Paris will be interesting.
② The trip to Paris will be uncomfortable.
③ The trip to Paris will be expensive
④ The trip to Paris will be tiresome.
⑤ The trip to Paris will be dangerous.

4. Which of the following best fits into the blank? [2점]

A: Excuse me. Did bus number 10 pass?
B: You're a little bit late. _____.
A: Oh, my god. I'll be late for the meeting.

- ① Pick up speed
② It just left
③ You call the police
④ The traffic was jammed
⑤ It's about ten minutes' walk

5. Which of the following best fits into the blank? [3점]

In the colonial period, English _____ the only language that produces appropriate culture in society.

- ① was regarded as ② was regarded
③ was regarding ④ regarded as
⑤ was regarding as

6. Which of the following is the most UNNATURAL?

- ① A: The weather is great, isn't it?
B: Yes, it's a perfect day for a picnic.
② A: It's too hot to play cricket now.
B: Why don't we play in the evening?
③ A: Can you tell me the way to the post office?
B: Send me a postcard, please.
④ A: I'm sorry to keep you waiting.
B: Take your time. I'm in no hurry.
⑤ A: How is your salad?
B: The dressing is a bit salty for my taste.

7. What does the underlined 'It' refer to? [3점]

It is a written self-account of the life of a person. It can take many forms including letters, diaries, journals, and memoirs. It offers a special kind of truth in life, reshaped by recollection. For this reason, it is called "a sort of life" which is highly subjective.

- ① monologue ② biography ③ drama
④ collaboration ⑤ autobiography

8. Which of the following best fits into the blank?

Students in both the U.S. and Korea spend a lot of time studying foreign languages. _____, the reasons why students study foreign languages in these countries may differ. For example, students in the U.S. study foreign languages in order to learn about other cultures. On the other hand, students in Korea usually study foreign languages to achieve good grades.

- ① Additionally ② Therefore ③ However
④ Consequently ⑤ Ideally

9. Where does this conversation probably take place?

A: Do you have Harry Potter?
B: Yes, sir. Would you like the hardbound edition or the paperback edition?
A: I'll take this paperback edition.
B: Thank you. We're giving a 30% discount on the printed price.

- ① In the library ② In a printing house
③ In the bank ④ In the movie theater
⑤ In a bookstore

10. Which of the following best fits into the blank? [2점]

A: Is there any penalty fee for cancelling my reservation?

B: _____. I can hardly hear you.

- ① Speed up ② Check out ③ Break up
④ Watch out ⑤ Speak up

11. Which of the following is the most suitable in the blank?

Student: Professor, I have some questions about the mid-term exam.

Professor: I'm sorry. I have a meeting in five minutes.

Student: Could I please schedule an appointment?

Professor: Sure. _____

- ① How about three this afternoon?
② I think the test was rather easy.
③ I can't figure it out.
④ Can you study before we meet?
⑤ The exam is tomorrow.

12. The author of the following passage mainly writes about _____.

For children and adolescents, obesity can contribute to serious health problems, delay academic achievement, increase chances of being bullied, and lead to lives as overweight or obese adults. It may also bring significant financial problems.

*obesity: 비만

- ① the harm of obesity
② the treatment of obesity
③ the research on obesity
④ the varying rates of obesity
⑤ the causes of obesity

[13-14] Read the following passage and choose the best answer to each question.

The Big Bang theory is the most widely accepted model for the origin of the universe. It states that about 15 billion years ago, the initial universe was compressed into a tiny ball which exploded. Immediately following this explosion, the universe was extremely hot and dense. As it spread out, it began to cool and particles in space began to form clouds. Each cloud gave rise to the various *galaxies. The gravitational attraction between the clouds has acted as a brake and slowed the expansion of the universe. However, this expansion has not halted completely; the universe is still slowly growing.

*galaxy: 은하, 성운

13. According to the passage, the expansion of the universe _____. [3점]

- ① has never happened
② is still continuing
③ has become much faster
④ has stopped completely
⑤ only lasted for a short time

14. Which of the following is **NOT** stated in the passage?

- ① What the Big Bang theory is about
② When the universe was born
③ How the universe began
④ Who made the Big Bang theory
⑤ Why the expansion of the universe has slowed down

[15-16] Read the following passage and choose the best answer to each question.

A sandwich is a food item made by inserting one or more fillings between two slices of bread. Popular fillings include ham, cheese, and vegetables, such as lettuce, tomatoes, and onions. Sometimes the bread is coated with *condiments such as mayonnaise, mustard, or ketchup to increase the flavor. The sandwich was named after the 4th Earl of Sandwich, John Montague, who was an English *aristocrat in the 18th century. The Earl of Sandwich was very fond of playing cards, and he wished to continue playing cards without pausing to eat lunch. One day, he ordered his servant to bring him some meat placed between two pieces of bread. The Earl of Sandwich discovered that eating lunch in this way allowed him to continue playing cards while eating. Eventually, spectators of the card game started to order 'the same as Sandwich' when they wanted to eat this food for lunch.

*condiment: 양념, 조미료

*aristocrat: 귀족

15. Which of the following is the main topic of the passage?

- ① The origin of the word 'sandwich'
② How to win a card game
③ The different kinds of vegetables
④ The life of John Montague
⑤ English aristocracy in the 18th century

16. According to the passage, which of the following is true? [3점]

- ① A sandwich is bad for your health.
② Sandwiches are relatively cheap.
③ A sandwich is a convenient way to eat lunch.
④ Sandwiches are high in cholesterol.
⑤ Sandwiches are popular worldwide.

2014학년도 모의 학업적성평가
출제의도·문항정보·문제해설 및 정답
(자연)

I. 언 어

출제의도(언어)

한국외국어대학교 2014학년도 학업적성평가 모의시험 언어영역은 우리 대학이 요구하는 학업 수행 능력을 갖춘 우수한 학생을 선발하는 데 목표를 두었다. 널리 알려진 바와 같이, 언어능력은 모든 학문 활동에 근간이 되므로, 언어영역 적성시험이 이에 대한 적절한 평가가 될 수 있도록 하였다. 이를 위하여 우리 대학의 학업적성평가는 수능 시험과 내신 유형을 적절하게 결합한 형태로 출제 방향을 잡아 시행해 왔다.

출제 기준은 다음과 같다. 첫째, 한국어에 대한 기본적인 지식을 제대로 갖추고 있는가. 둘째, 한국어로 이루어진 다양한 지문의 형식과 내용을 충실히 이해하고 비판할 수 있는가. 셋째, 한국어로 이루어진 문학작품을 효과적으로 이해하고 감상할 수 있는가.

이와 같은 기준에 따라 대학수학능력의 기초가 되는 어휘 능력, 문법 능력, 쓰기 능력을 평가하고자 하였다. 아울러 문학과 비문학 영역에서는 사실적 사고 능력과 추리·상상적 사고 능력, 비판적 사고 능력 등을 함께 점검하고자 하였다.

이번 모의 평가에서는, 새롭게 바뀐 수능시험의 A, B 체제 가운데 우선 A에 맞추어 ‘화법과 작문 I’, ‘독서와 문법 I’, ‘문학 I’을 그 출제 영역으로 삼았고, 교육부의 기본적인 방침에 따라 EBS 수능교재의 지문을 적극 반영하였다. 아울러 우리 대학이 지향하는 기본적인 언어 소양을 갖춘 글로벌 인재를 선발하는 데 필요한 내용을 반영하고자 하였다. 이러한 노력은 수험생과 학부모들에게 학업적성평가가 또 하나의 새로운 입시 부담이 되지 않도록 하자는 뜻과 학교교육의 정상화에 기여하고자 하는 취지에 따른 것이다.

문항정보(언어)				평가내용	정답
				⑤몸을 던지다: 온갖 정열을 다하여 어떤 일에 열중하다	
				‘서술어의 자릿수’란, 서술어가 필수적으로 요구하는 문장성분의 수를 나타내며, 문장은 마치 2개의 주어를 가지고 있는 것처럼 보이지만, ①을 제외한 모든 경우에서 주어처럼 생긴 첫 번째 성분이 주체어이고 두 번째 성분이 목적어이다.	
1	어휘	배경 지식	하	어휘의 뜻과 그 사용처	배경 지식
2	어휘	의미 종류	중	어휘의 축자적, 관용적, 은유적 의미	①무섭다: ‘나는 개가 무섭다’에서 ‘무섭다’는 2자리 서술어이다. ‘개’는 문장의 주체어이고 ‘무섭다’는 목적어이다. 그러나 ‘개는 무섭다’와 같은 문장은 문장의 주체어와 목적어가 나타나지 않는다. 이때 ‘무섭다’는 1자리 서술어이다.
3	문법	서술어	중	서술어의 자릿수	②~⑤에서 ‘길다, 크다, 아프다, 망가지다’는 모두 1자리 서술어이다.
4	쓰기	맞춤법	중	단어의 철자 오류 식별	⑤에서는 ‘벽에 메모지를 부착하는’ 경우이므로 ‘부치다’가 아닌 ‘붙인다’가 옳다.
5	어휘	유의어	중	유의어 찾기	⑤에서는 ‘벽에 메모지를 부착하는’ 경우이므로 ‘부치다’가 아닌 ‘붙인다’가 옳다.
6	어휘	용법	중	문장에 적합한 단어 찾기	①감화(感化): 좋은 영향을 받아 생각이나 감정이 바람직하게 변화하다
7	어휘	다의어	중	다의어의 의미 파악하기	②개화(開化): 사람의 지혜가 열려 새로운 사상, 문물 따위를 가져오다
8	문법	용언	상	본용언과 보조용언 식별하기	③교화(敎化): 가르치고 이끌어서 좋은 방향으로 나아가게 함
9	어휘	접두사	상	접두사 용법 식별하기	④순화(醇化): 잡스러운 것을 걸러서 순수하게 함
10	쓰기	구성 능력	하	주어진 글을 읽고 다음에 가장 옳은 것을 고르기	⑤정화(淨化): 불순하거나 더러운 것을 깨끗하게 함
11	읽기	내용 파악	중	주어진 글의 내용 정확히 이해하기	①감화(感化): 좋은 영향을 받아 생각이나 감정이 바람직하게 변화하다
12	쓰기	서술 방식	하	주어진 글의 서술 방식 파악하기	②개화(開化): 사람의 지혜가 열려 새로운 사상, 문물 따위를 가져오다
13	읽기	내용 파악	중	주어진 글의 내용 정확히 이해하기	③교화(敎化): 가르치고 이끌어서 좋은 방향으로 나아가게 함
14	어휘	한자성어	중	문맥의 의미와 가까운 한자성어 찾기	④순화(醇化): 잡스러운 것을 걸러서 순수하게 함
15	어휘	의미	중	사전적 의미 파악하기	⑤정화(淨化): 불순하거나 더러운 것을 깨끗하게 함
16	읽기	내용 추론	상	내용 미루어 추론하기	①감화(感化): 좋은 영향을 받아 생각이나 감정이 바람직하게 변화하다
17	어휘	의미 파악	중	어휘의 사전적 의미와 다른 것 찾기	②개화(開化): 사람의 지혜가 열려 새로운 사상, 문물 따위를 가져오다
18	읽기	내용 파악	중	글의 내용 이해하기	③교화(敎化): 가르치고 이끌어서 좋은 방향으로 나아가게 함
19	읽기	사실적 사고	상	주어진 글의 내용 사실적 사고하기	④순화(醇化): 잡스러운 것을 걸러서 순수하게 함
20	읽기	설명 방식	중	글의 전개 및 설명 방식 이해하기	⑤정화(淨化): 불순하거나 더러운 것을 깨끗하게 함
21	문학	사실적 사고	중	작품의 표현 방식에 대한 이해하기	①감화(感化): 좋은 영향을 받아 생각이나 감정이 바람직하게 변화하다
22	문학	추론적 사고	하	시어의 함축적 의미를 파악하기	②개화(開化): 사람의 지혜가 열려 새로운 사상, 문물 따위를 가져오다
23	문학	사실적 사고	중	작품의 표현 방식 이해하기	③교화(敎化): 가르치고 이끌어서 좋은 방향으로 나아가게 함
24	문학	추론적 사고	중	작품에서 다른 심상으로 연결하기	④순화(醇化): 잡스러운 것을 걸러서 순수하게 함
25	문학	추론적 사고	중	인물의 태도 파악하기	⑤정화(淨化): 불순하거나 더러운 것을 깨끗하게 함
26	문학	추론적 사고	중	맥락에 어울리는 한자성어 찾기	①감화(感化): 좋은 영향을 받아 생각이나 감정이 바람직하게 변화하다
27	문학	추론적 사고	중	문맥에 가장 어울리는 독자의 태도 찾기	②개화(開化): 사람의 지혜가 열려 새로운 사상, 문물 따위를 가져오다
28	문학	추론적 사고	하	작품의 서술 특징 이해하기	③교화(敎化): 가르치고 이끌어서 좋은 방향으로 나아가게 함
29	문학	추론적 사고	상	문맥의 의미 파악하기	④순화(醇化): 잡스러운 것을 걸러서 순수하게 함
30	문학	비판적 사고	중	작품을 이론에 비추어 비판하기	⑤정화(淨化): 불순하거나 더러운 것을 깨끗하게 함

문제해설(언어)

문제해설(언어)		13	전'이 '자유'와 같은 뜻으로 쓰이기도 한 것이다. 답지 ④는 첫 번째 문단의 '자유'와 '평등한 권리'에 상응하는 로마의 개념들이 '자유'와 '평등'을 뜻하는 것으로 보이기 때문이다. 그러나 로마의 코 민주적 평등주의의 원칙을 전제로 한 것이 아니라는 점에서도 답지 ④는 옳지 않다. 따라서 추론해 낼 수 있다.
문항 번호	해설		답지 ③ '오합지졸(烏合之卒)은 "까마귀가 모인 것처럼 질서가 없고 뜻이 없어, 임시로 모여들어서 규율이 없고 무질서한 병졸 또는 군"을 뜻한다. 답지 ④는 "한데 모인 자"라는 뜻으로, 임시로 모여들어서 규율이 없고 무질서한 병졸 또는 군"을 뜻한다. 따라서 답지 ④는 옳지 않다.
1	'효시'는, 전쟁을 시작할 때 소리가 나는 화살(우는살)을 던지거나 쏘아 올리는 것을 가리키는 말이다. '어떤 사물이나 현상이 시작되어 나온 맨 처음'을 비유적으로 이르는 말이다.	14	①을 제외한 다른 답지는 '몸'과 관련된 관용어들이다. ③의 '몸이 바치다'는 '몸을 바치다'의 의미, 즉 축자적 의미를 갖는다.
2	①몸을 바치다: 어떤 일을 위해 목숨을 희생하다 ②몸이 나다: 살이 올라 몸이 뚱뚱해지다 ④몸을 아끼다: 힘껏 일하지 않다	15	④점철(點綴)은 "흐트러진 여러 점이 서로 이어짐"의 의미인데, '점이 함쳐짐'이라고 풀이한 답지 ④는 옳지 않다.
		16	둘째 단락 지문에서 "글쓰기의 허무에 대해 일세를 풍미한 작가"

	는 이가 또 있을까”라는 말에서 알 수 있듯이, 대부분의 작가들이 글쓰기가 갖는 허무에 공감하는 것은 아니다.
17	진가(眞價)는 ‘참된 값어치’를 말한다. ‘진짜와 가짜를 아울러 이르는 말’은 진가(眞假)이다.
18	이 이글에서는 고전적 조건 형성, 동물 반사행동의 유형, 조건 형성 반응이 일어나는 이유 등을 밝히고 있지만, 소거의 종류에 대해서는 다루고 있지 않다.
19	이 글 둘째 단락에서 조건 반사라고 하는 것은 중립 자극이 무조건 자극과 짝지어지게 되면 생명체에게 반사 행동을 일으키는 조건 자극이 될 수 있는데, 그것이 바로 조건 반사라고 하고 있다.
20	이 글은 반사와 같은 용어의 정의와 벨과 멕이 실험의 예시를 통해 이론의 핵심 개념을 소개하고 있다.
21	이 시는 반복적 청각이 쓰이지 않았으며, 경외감을 내타내고 있지도 않다. 또한 시행의 반복적 병렬이나 시간의 흐름으로 시상이 전개되지도 않는다. 이름을 불러주는 명명 행위를 통해 존재에 의미를 부여하고 있다.
22	꽃, 이름, 무엇, 눈짓은 의미 있는 존재이지만, 몸짓은 의미 없는 존재를 뜻한다.
23	‘마를 건가’는 마를 날이 없으리라는 뜻으로 쓰였다.
24	비, 남포, 대동강, 강물 등은 물의 이미지로 공통적이지만 풀빛은 시각적인 이미지로 이질적이다.
25	허생의 제안에 대하여 이완이 대답하는 것을 보면 ‘고개를 숙이고 한참 생각하더니’ 등으로 보아 신중하고도 심각한 태도를 보이고 있음을 알 수 있다.
26	청에 의해 명뿐 아니라 한국이 지배를 받게 되었는데, 이를 뒤집고 국치를 씻고, 대국의 스승이 된다는 것은 화가 복이 된다는 ‘전화위복(轉禍爲福)’이 가장 적절하다.
27	㉠은 이완 대장이 힘없이 현실을 매우 비관적이고 답답한 심정을 나타낸 말이다. ‘숨뭉치로 가슴을 칠 일’이라는 말은 아무리 쳐도 가슴이 시원해지지 않을 숨뭉치로 가슴을 칠 일이라는 뜻으로, 몹시 답답하고 원통함을 비유적으로 이르는 말이기 때문에 가장 가까운 답이다.
28	이 작품은 1인칭 관찰자 시점으로 ‘나’가 이야기에 등장하면서 인물의 행동이나 사건을 드러내고 있다.
29	㉡은 그 뒤에 나오는 내용으로 보아 강도로서 복면을 한 권씨를 알아 봤음에도 끝까지 강도로 대우한 것이 결과적으로 졸렬한 방법이었다는 화자의 판단을 나타낸다.
30	보기는 문학 작품을 작품과 사회의 관계에 주목하는 반영이론을 설명한 것으로, 여기에 해당하는 것은 1970년대 산업화 과정에서 파생되는 시대적 상황과 작품의 인물을 연결시켜 보는 평가가 적절하다.

정답표(언어)

1 ⑤	2점	2 ③	2.5점	3 ①	2.5점	4 ⑤	2.5점	5 ②	2.5점
6 ⑤	2.5점	7 ③	2.5점	8 ④	3점	9 ②	3점	10 ②	2점
11 ④	2.5점	12 ③	2점	13 ⑤	2.5점	14 ③	2.5점	15 ④	2.5점
16 ②	3점	17 ③	2.5점	18 ①	2.5점	19 ④	3점	20 ②	2.5점
21 ③	2.5점	22 ①	2점	23 ⑤	2.5점	24 ②	2.5점	25 ①	2.5점
26 ⑤	2.5점	27 ②	2.5점	28 ④	2점	29 ⑤	3점	30 ①	2.5점

II. 수리

출제원도(수리)

본 모의고사의 수리영역은 2009년도 이후에 적용되고 있는 고등학교 수학과정의 수학, 수학 I 그리고 중과정의 일부 내용을 범위로 하여 출제되었다. 즉, 수

- 17 / 14 -

학과 수학 I의 집합과 명제, 수의 체계, 식과 연산, 방정식과 부등식, 도형의 방정식, 함수 및 삼각함수, 행렬과 그래프, 지수함수와 로그함수, 수열과 극한, 순열과 조합 등의 영역과 중등과정에서 배운 간단한 기하학 내용을 활용한 문제를 통해 사고력과 창의력을 평가하고자 하였다.

제한된 시간에 많은 문제를 풀어야하는 시험임을 감안하여 비교적 간단한 계산으로 쉽게 답을 얻을 수 있도록 배려하였다. 또한 고등학교 교과 과정에서 반드시 익혀야 하는 필수 내용을 위주로 출제하여, 수능을 위해 충실히 대비해 온 학생이라면 특별히 준비를 하지 않고도 큰 어려움 없이 문제를 다룰 수 있게 함으로써 본 학업적성평가의 목적에 부합하도록 하였다.

금번 모의고사의 시행 결과를 면밀히 분석함으로써 9월에 시행될 학업적성고사의 출제 난이도 및 문제 유형 조절에 활용할 수 있을 것이다. 참고로 9월 학업적성고사의 출제 범위는 작년 전형에서와 같이 미적분 및 확률통계 부분을 포함해야 함을 밝힌다.

문항번호	내용영역	평가내용
1	식과 그 연산	다항식 전개
2	수체계	무리수 연산
3	수체계	복소수 상등
4	부등식의 영역	부등식의 이해와 원의 넓이 계산
5	집합과 명제	필요충분조건
6	행렬	이원일차연립방정식의 행렬을 통한
7	수열의 극한	극한의 응용
8	창의	도형의 이해
9	경우의 수	부분집합의 이해, 조합 계산
10	집합과 명제	부등식을 통한 명제 이해
11	근과 계수와의 관계	정수의 성질 응용
12	창의	등차중항, 부등식의 이해
13	창의	도형의 이해
14	수열	방정식과 수열
15	도형의 방정식	원과 접선의 방정식
16	도형의 방정식	직선의 방정식의 이해
17	함수	유리함수의 이해
18	함수	함수의 정의
19	행렬	행렬의 방정식
20	지수와 로그함수	로그방정식
21	수열	부분분수 분해
22	수열	순서도의 이해
23	식과 그 연산	다항식의 약수와 배수
24	도형의 방정식	부등식의 영역
25	함수의 극한과 연속	함수의 극한
26	경우의 수	경우의 수
27	삼각함수	삼각방정식과 삼각함수의 성질
28	방정식과 부등식	함수의 최대최소, 가우스 기호의 ○
29	수열의 극한	수열의 극한, 지수의 성질 이해
30	창의	삼각형의 성질 이해

문제해설 및 정답(수리)

번 호	정 답	해 설
1 2점	㉔	쉽게 전개하여 x^3 의 계수를 구하면, 2를 얻을 수 있다.
2 2점	㉔	통분하고 계산하면 $\sqrt{2}$ 이다.
3 2점	㉓	허수부를 정리하면 $-x+6=y$ 이다.
4 2점	㉔	$5\pi-\pi=4\pi$
5 2점	㉕	자명
6	㉔	$a=2, b=4$

문항정보(수리)

7	③	$a_n = \frac{1}{2} \times 2 \times \frac{2}{n} = \frac{2}{n}$					2 4 1 3 (1개) 2 4 3 1
8	②	세로 = k , 가로 = $3k$, 둘레 = $8k = 72$. 따라서 $k = 9$ 이고 대각선의 삼각비정식을 정리하면 $\sin x = \frac{-3 + \sqrt{5}}{2} < 0$ 를 얻는다. $k\sqrt{10} = 9\sqrt{10}$.	27	3점	⑤	특성에 의해 해의 개수는 두 개. 두 해를 각각 α, β	
9	④	$(0 + 1 + 2 + 3) \times 3 = 18$				$\beta = \frac{3}{2}\pi + a$ 와 같이 표현 가능. 따라서 모든 해의 합.	
10	①	$f(x) = x^2 - 2x + k$ 일 때, $f(1)$ 이 최소값이기 때문에, $f(-2) \leq 0$ 와 $f(2) \leq 0$ 를 모두 만족하여야 한다. $8 + k \leq 0$ 이다.	28	3점	⑤	최솟값은 $-\frac{1}{2}$ 에 가까운 $[x] = 0$ 에서 발생하여 1이다.	
11	③	근이 1, 4 혹은 2, 3이다. 즉 두 근의 곱인 a 의 최댓값은 6이다.				가장 먼 $[x] = 3$ 에서 발생하여 13.	
12	④	앞 식에서 a 는 중간값이다. 그리고, 두 식으로부터 $3c = 2b$ 이다. 즉 $c = \frac{2}{3}b$ 이다.	29	3점	②	$M_n = (1/4)^{1+2+\dots+n} = (1/4)^{n(n+1)/2}$, $\lim_{n \rightarrow \infty} M_n^{1/n^2} = (1/4)^{1/2} = 1/2$	
13	⑤	처음 조건은 A의 가로가 6cm라는 뜻이고, 두번째 조건은 세로가 4cm이다. A의 넓이는 24cm^2 라는 뜻이다.				$2NQ = MC$ 이므로 $\overline{AM} = \overline{NQ}$. 따라서 $\triangle APM \equiv \triangle CQN$	
14	③	$w^2 + w + 1 = 0$ 이기 때문에, 식 = $w^{2013} = 1$ 이다.	30	3점	②	$\overline{MP} = \overline{PQ}$. $\overline{BQ} = \overline{MQ}$ 이므로 $3\overline{MP} = \overline{BP}$ 가 성립함. 따라서 $\triangle ABP = 3\triangle APM = 3$.	
15	④	사각형은 두 개의 직삼각형을 합친 모양으로 한 개의 직삼각형은 3,4,5의 길이를 가진다. 그래서 12이다.					
16	④	ℓ_3 와 ℓ_4 는 서로 수직이 아니다.					
17	①	점근선에 의해 $b = -2$, $c = 1$ 임을 알 수 있고, 원점을 지나기 때문에 $a = 2$ 임도 알 수 있다.					
18	④	$x = 1$ 일 때 y 값이 공변역에 존재하지 않는다.					
19	①	$A^3 - A^2 + A - E = -E - (A - E) + A - E = -E$					

III. 영 어

번 호	정 답	해 설
20	⑤	양변에 밑이 3인 로그를 취하면 $(\log_3 x)^2 - \log_3 x - 2 = 0$. 이를 풀면 $x = \frac{1}{3}$, 9가 되므로 곱하면 3.
21	⑤	부분분수 분해를 이용.
22	③	$S = 1/2 + 1/2^2 + \dots + 1/2^n = 1 - (1/2)^n$. $ S - 1 = (1/2)^n < 0.1$ 이므로 $n = 4, 5, \dots$
23	③	최대공약수를 $x - k$ 라 하면 $f(k) = k^3 + ak^2 + bk + 1 = 0$, $g(k) = k^3 + bk^2 + ak + 1 = 0$ 임. $f(k) - g(k) = (a - b)k^2 + (b - a)k = 0$ 에서 $k^2 - k = 0$ 이므로 $k = 0, 1$. 그러나 $k = 0$ 은 불가함. 따라서 최대공약수는 $x - 1$, $f(1) = g(1) = 0$.
24	③	부등식 영역을 그림으로 그려보면 자명.
25	④	$(-1)^2 + a(-1) + b = 0$, $b = a - 1$. $\frac{x^2 + ax + b}{x + 1} = \frac{(x + 1)(x + a - 1)}{x + 1} = x + a - 1 \rightarrow a - 2 = 1$ 따라서 $a = 3$, $b = 2$.
26	3점	④ <div> <div>1 _ _ _ (3! = 6 개)</div> <div>2 1 _ _ (2! = 2 개)</div> <div>2 3 _ _ (2! = 2 개)</div> </div>

출제의도(영어)

한국의국어대학교 학업적성평가 영어영역은 고등학교 교육과정을 중심으로 하여 대학 교육에 필요한 기본 영어 능력을 측정하고자 하였다. 대학수학능력시험의 기본 골격을 유지하여 수험생의 혼란을 최소화하고 학생들의 부담을 덜어주고자 하였다.

구체적으로 문항유형을 살펴보면, 영어를 의사소통의 도구로 사용할 수 있는 능력과 대화 및 담화에서 영어를 이해하고 활용할 수 있는 능력을 평가하도록 출제하였다. 또한 다양한 상황과 맥락을 제시하여 상황과 맥락에 따른 이해력과 언어 능력을 알아보고자 하였다. 독해의 경우, 인문·사회·정보·과학 등 여러 분야에서 출제하여 이해도뿐만 아니라 여러 분야의 제반 지식을 바탕으로 한 사고력 중심의 평가가 이루어지도록 하였다. 게다가 다양한 유형의 문제들을 출제하여 균형 잡힌 평가가 가능하도록 하였다.

문제의 수준은 현행 고교 교육과정의 범위를 넘지 않도록 하였으며, 문항별 배점은 변별력·난이도·풀이 소요시간 등을 고려하여 세 단계(2, 2.5, 3점)로 구별하였다. 전반적인 난이도를 대학수학능력평가보다 낮게 조정하여 적성평가 본래의 취지에 부합하도록 하였고, 현행 고등학교 교육과정을 충실히 이수한 학생이라면 별도의 준비 과정 없이도 누구나 문제를 풀 수 있도록 하였다.

문항번호	대영역	중영역	난이도	평가영역
1	어휘	언어 지식	하	유사 의미의 단어
2	어휘	언어 지식	중	유사 의미의 단어
3	말하기	추론	하	담화 상에서
4	말하기	추론	하	담화 내용
5	문법	문법 구문	상	적절한 문법
6	말하기	상황 파악	중	대화문에서의 상황
7	읽기	지시어 찾기	상	지시어
8	문법	연결어 찾기	중	문장의 연결어
9	말하기	추론	중	대화 장소에 따른
10	말하기	추론	하	담화 내용
11	말하기	추론	중	담화 내용
12	읽기	주제 찾기	중	글쓴이의 주제
13	읽기	내용 이해	상	글의 내용
14	읽기	내용 이해	중	글의 내용
15	읽기	주제 찾기	중	글의 주제
16	읽기	내용 이해	상	글의 내용
17	읽기	제목 찾기	중	글의 주제
18	읽기	내용 이해	상	글의 내용
19	읽기	내용 이해	하	글의 내용
20	읽기	내용 이해	중	글의 내용

문제해설(영어)

문항정보(영어)

문항 번호	해설	문	답	비고	문	답
1	essential과 의미가 유사한 단어는 necessary가 ¹ 유일함.		⑤	2점	11	①
2	intensely와 의미가 유사한 단어는 strongly가 ² 유일함.		②		12	①
3	답화에서 'cost you an arm and a leg(많은 돈이 들다)'라는 표현에 근거하여 'The trip to Paris will be expensive.'가 정답임.		③	2점	13	②
4	“버스가 지나갔느냐”는 질문에 대해 “간발로 늦었다”라는 대답에 근거하여 “버스가 방금 떠나버렸다”(It just left)는 내용이 가장 적절한 정답임.		①	2점	14	④
5	“~으로 여겨졌다”의 표현으로 ‘was regarded as’가 정답임.		③	3점	15	①
6	일상 회화의 적절성을 추론하는 문제로 “우체국 가는 길을 알려 주시겠습니까?”라는 질문에 “엽서를 보내주세요(Send me a postcard).”는 부적절한 대답임.		③		16	③
7	개인이 자신의 생애를 회고하여 직접 기록하는 문학 형태를 말하는 것이므로 “자서전”(autobiography)이 정답임.		⑤	3점	17	④
8	문장을 연결할 때 가장 적절한 접속어구(linking words)를 찾는 문제로 앞 문장에 대해 ‘양보’의 관계를 이끌어야 하므로, “However”(~임에도 불구하고)가 정답임.		⑤		18	④
9	‘We’re giving a 30% discount on the printed price’에 근거하여 대화가 서점에서 이루어지고 있음을 알 수 있음.			2점	19	②
10	상대방의 질문에 대해 대화 전개상 잘 안 들리니 크게 말해달라는 대답이 가장 적절하므로 “Speak up”이 정답임.				20	④
11	면담을 원하는 상대방에게 지금은 바쁘니 나중에 만나자는 의미의 내용이 가장 타당하므로 “How about three this afternoon?”이 정답임.					
12	지문은 “비만의 악영향(the harm of obesity)”에 관한 내용임.					
13	지문 11줄 “우주 팽창은 아직 완전히 멈추지 않았으며, 여전히 우주는 커지고 있는 중”이라고 기술되어 있음.					
14	지문에서 빅뱅 이론의 창시자에 대해서는 언급된 바 없음.					
15	지문은 ‘샌드위치’라는 말의 어원을 기술하고 있음.					
16	지문 14줄, “eating lunch in this way allowed him to continue playing cards while eating”라고 기술되고 있음.					
17	지문은 ‘미국 재즈음악의 역사’를 기술하고 있음.					
18	지문 7줄, “Solos became more popular with northern Dixieland as well”이라고 기술되고 있음.					
19	지문 1-2줄, “버섯의 흙씨가 눈을 멀게 할 수 있다”고 기술되고 있음.					
20	지문 17-18, turkey tail mushroom이 “유방암 여성 환자의 면역력을 강화하는데 도움이 된다”고 기술되고 있음.					

정답표(영어)

*비고란에 점수가 표시되지 않은 문항은 모두 2.5점임.

*정답개수는 번호별로 각 4개임.